

FLEET 1715

Por Stephan Riedel

Gráficos: Bernhard Kilchmann, Stephan Riedel



Fleet 1715

Autor: Stephan Riedel

Gráficos: Bernhard Kilchmann, Stephan Riedel

Traducción: Carlos Moreno

Número de jugadores: De 1 a 5 jugadores

Edad: 10+

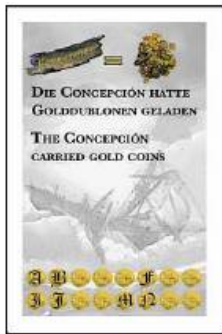
Contenido: 66 cartas (48 cartas de pistas, 16 cartas de elemento, 8 cartas de misión), 1 reglamento

Todas las cartas que tienen una línea divisoria en el dorso se deben cortar en dos antes de la primera partida (véase el Imagen 1). Cada jugador también necesitará una hoja de papel y un bolígrafo o lápiz. Los jugadores pueden tomar notas en el papel durante el juego.

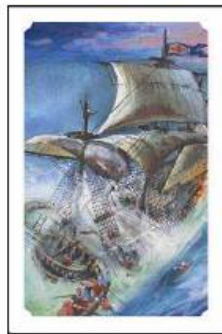
RESUMEN DEL JUEGO

Los jugadores primero eligen uno de los escenarios y, a continuación, toman las cartas de pistas necesarias para tal escenario. Estas cartas de pistas se reparten a los jugadores y, según sus cartas, cada uno de los jugadores elige una carta de misión.

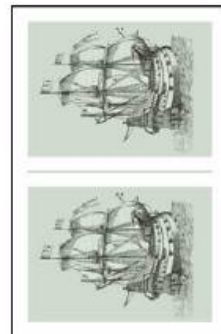
Con la ayuda de la información de las cartas de pistas, los jugadores intentan resolver su misión y descubrir qué barco se ha hundido y en qué lugar. El jugador que primero resuelva su misión será el ganador.



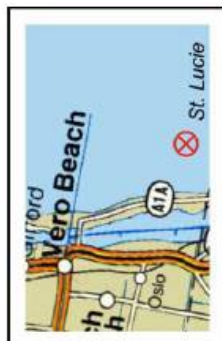
CARTAS DE PISTA



CARTAS DE ELEMENTO



CARTAS DE MISIÓN



**CARTAS DE ELEMENTO
(LUGAR DEL NAUFRAGIO)**



Imagen 1: Las cartas.

PREPARACIÓN

Las cartas de elemento que muestran los lugares de los naufragios se colocan en el centro de la mesa tal y como se muestra en la Imagen 2. Las otras 12 cartas de elementos y las 8 cartas de misión son apartadas y se colocan cara arriba en la mesa.

Antes de comenzar se debe seleccionar el conjunto correcto de cartas de pistas:

- En la base de cada carta de pista hay una serie de letras. Cada letra corresponde a un conjunto de cartas.
- Si los jugadores han elegido el escenario 'A' todas las cartas de pistas con la letra 'A' serán necesarias, etc.
- Como cada conjunto contiene un número diferente de cartas, conviene seleccionar el conjunto en función del número de jugadores.

Nota:

- Cada jugador debe tener por lo menos cuatro cartas.
- Se deben distribuir las cartas de modo que todos los jugadores tengan el mismo número de cartas.
- Las cartas que sobran forman un mazo de robo y se sitúan en el centro de la mesa
- Los escenarios individuales varían su grado de dificultad.



← **Imagen 2: Disposición las cartas mostrando los lugares del naufragio.**

EL JUEGO PARA DOS O MÁS JUGADORES

Primera Fase

Elegir el jugador inicial y, en el sentido de las agujas del reloj, cada jugador elige una carta de misión.

Consejo: Con 2-4 jugadores, mostrar solamente las cartas de misión de un solo tipo - nombres de los barcos o lugares de naufragio-.

Coloca tu carta de misión cara abajo frente a ti. El objetivo de los jugadores es cumplir su misión. Por ejemplo, si un jugador ha elegido el nombre de un barco, deberá descubrir qué cargamento llevaba esa embarcación, qué tipo de embarcación es, así como dónde y en qué profundidad se encuentra naufragada.

Segunda Fase

El jugador inicial pregunta al jugador de su izquierda si tiene una carta de un determinado tipo (profundidad, cargamento, tipo del barco, nombre del barco, lugar del naufragio) o elemento (p.e. Almiranta, Capitana).

P.e.: El jugador pregunta: “¿Tienes una carta del tipo de barco *Almiranta*?”

Si el jugador preguntado tiene tal carta deberá entregarla al jugador que tiene el turno (el jugador preguntado ahora tiene una carta menos en su mano). En ese momento, el turno finaliza.

Sin embargo si el jugador preguntado no tiene una carta de esa clase, el siguiente jugador en el sentido de las agujas del reloj que tenga esa carta deberá entregársela. Si ninguno de los jugadores posee una carta de la clase que solicitó, el jugador puede entonces realizar una segunda petición (pero no una tercera). Después su turno termina. El jugador siguiente en el sentido de las agujas del reloj dispone ahora del turno.

Tercera Fase

Al final de la ronda (cada jugador ha tenido un turno) una carta del mazo de robo se descubre de forma que todos los jugadores la puedan ver. La información de esa carta puede ser utilizada por todos los jugadores para ayudarles a solucionar su misión.

Para entender mejor la información que contiene la carta, los jugadores pueden usar las cartas de elemento para que ésta sea más clara.

P.e.: La carta de pista “El barco tipo Nao llevaba plata” es mostrada. Los jugadores colocan la carta de elemento “Nao” y la carta “Plata” una al lado de otra.

P.e.: La carta de pista “El Sloop holandés se encuentra en el área meridional” es mostrada. Los jugadores colocan la carta de elemento “Sloop holandés” junto a las áreas de St. Lucie y Ft. Pierce Inlet.

Los jugadores pueden utilizar la información mostrada como ayuda para solucionar su misión. Si no hay mazo de robo o ya se ha utilizado, se salta esta fase.

FIN DEL JUEGO

Si un jugador cree que ha resuelto su misión, anota la solución en su trozo de papel y lo coloca cara abajo en el centro de la mesa. Este jugador ahora es “pasivo” solamente, es decir, si otro jugador le pide una carta y él la tiene, deberá entregarla. En cuanto otro jugador crea que ha solucionado su misión, también colocará su solución cara abajo, encima del primer trozo de papel. El juego continúa hasta que todos los jugadores han dejado su papel.

A continuación, los trozos de papel se descubren a la vez. El jugador cuya solución sea la correcta (véase Soluciones) y que primero haya entregado el papel es el ganador del juego.

EL JUEGO PARA UN JUGADOR

Un conjunto de cartas se elige como en el juego para varios jugadores. Mezcla este conjunto de cartas y colócalas cara abajo frente a tí. Ahora roba cartas una por una del mazo para conseguir solucionar el problema de lógica. Intenta descubrir qué nave se ha hundido, dónde, a qué profundidad se encuentra el naufragio, qué cargamento tenía a bordo y qué tipo de barco es.

Las 16 cartas de elemento se pueden utilizar para ayudarte solucionar el problema.

P.e.: Para clarificar la carta “El Almiranta se encuentra a una profundidad de 15 pies”, coloca esta carta y las cartas de pista “Almiranta” y “15ft” una al lado de otra.

EXPLICACIÓN DE LAS CARTAS DE PISTA

Los naufragios se encuentran en cuatro áreas distintas:

- Sebastian Inlet - Pelican Island - St. Lucie - Ft. Pierce Inlet.
- Sebastian Inlet y Pelican Island se encuentran en el área norte, St. Lucie y Ft. Pierce Inlet están al sur.
- Si una carta indica que dos naufragios se encuentran juntos, entonces ambos están o en el área sur o en el área norte.
- Los barcos naufragados se encuentran a profundidades de 15, 16, 20 o 22 pies (ft).
- Los barcos se llaman San Miguel, N. Sra. de la Regla, N. Sra. del Carmen y Concepción.

Escenario	A	B	C	D	E	F	G	H	I	J	K	L	M	N	O	P
Número de jugadores	4	3	4	4	3	4	4	4	5	4	3	3	5	3	4	3
Dificultad	fácil					moderada					difícil - muy difícil					

Traducción por columnas: Escenario, Número de Cartas, Dificultad –fácil, moderada, difícil, muy difícil.

SOLUCIONES

	A - A	B - B	C - C
<i>Sebastian Inlet</i>	Silber - Silver 20ft Capitana N. Sn. de la Regla	Schmuck - Jewelry 15ft Almiranta Concepción	Golddublonen - Gold Coins 15ft Nao N. Sn. de la Regla
<i>Pelican Island</i>	Schmuck - Jewelry 15ft Almiranta Concepción	Chin. Porzellan - Chin. Porcelain 16ft Capitana N. Sn. de la Regla	Schmuck - Jewelry 20ft Almiranta Concepción
<i>St. Lucie</i>	Golddublonen - Gold Coins 16ft Holl. Schaluppe - Dutch Sloop N. Sn. del Carmen	Silber - Silver 22ft Nao San Miguel	Chin. Porzellan - Chin. Porcelain 22ft Holl. Schaluppe - Dutch Sloop San Miguel
<i>Ft. Pierce Inlet</i>	Chin. Porzellan - Chin. Porcelain 22ft Nao San Miguel	Golddublonen - Gold Coins 20ft Holl. Schaluppe - Dutch Sloop N. Sn. del Carmen	Silber - Silver 16ft Capitana N. Sn. del Carmen
	D - D	E - E	F - F
<i>Sebastian Inlet</i>	Golddublonen - Gold Coins 22ft Holl. Schaluppe - Dutch Sloop Concepción	Chin. Porzellan - Chin. Porcelain 22ft Capitana Concepción	Schmuck - Jewelry 20ft Holl. Schaluppe - Dutch Sloop Concepción
<i>Pelican Island</i>	Schmuck - Jewelry 15ft Almiranta San Miguel	Golddublonen - Gold Coins 20ft Nao N. Sn. de la Regla	Silber - Silver 15ft Nao N. Sn. de la Regla
<i>St. Lucie</i>	Chin. Porzellan - Chin. Porcelain 20ft Nao N. Sn. de la Regla	Silber - Silver 16ft Holl. Schaluppe - Dutch Sloop N. Sn. del Carmen	Chin. Porzellan - Chin. Porcelain 16ft Capitana N. Sn. del Carmen
<i>Ft. Pierce Inlet</i>	Silber - Silver 16ft Capitana N. Sn. del Carmen	Schmuck - Jewelry 15ft Almiranta San Miguel	Golddublonen - Gold Coins 22ft Almiranta San Miguel
	G - G	H - H	I - I
<i>Sebastian Inlet</i>	Golddublonen - Gold Coins 15ft Nao Concepción	Silber - Silver 16ft Almiranta Concepción	Chin. Porzellan - Chin. Porcelain 16ft Capitana N. Sn. del Carmen
<i>Pelican Island</i>	Schmuck - Jewelry 20ft Almiranta San Miguel	Chin. Porzellan - Chin. Porcelain 15ft Capitana San Miguel	Schmuck - Jewelry 15ft Almiranta Concepción
<i>St. Lucie</i>	Chin. Porzellan - Chin. Porcelain 22ft Holl. Schaluppe - Dutch Sloop N. Sn. de la Regla	Schmuck - Jewelry 20ft Holl. Schaluppe - Dutch Sloop N. Sn. del Carmen	Golddublonen - Gold Coins 20ft Holl. Schaluppe - Dutch Sloop N. Sn. de la Regla
<i>Ft. Pierce Inlet</i>	Silber - Silver 16ft Capitana N. Sn. del Carmen	Golddublonen - Gold Coins 22ft Nao N. Sn. de la Regla	Silber - Silver 22ft Nao San Miguel

	J - J	K - K	L - L
<i>Sebastian Inlet</i>	Silber - Silver 20ft Holl. Schaluppe - Dutch Sloop N. Sn. de la Regla	Chin. Porzellan-Chin. Porcelain 16ft Almiranta Concepción	Chin.Porzellan - Chin.Porzelain 22ft Nao N. Sn. de la Regla
<i>Pelican Island</i>	Schmuck - Jewelry 15ft Almiranta Concepción	Schmuck - Jewelry 20ft Holl. Schaluppe - Dutch Sloop N. Sn. de la Regla	Golddublonen - Gold Coins 15ft Almiranta San Miguel
<i>St. Lucie</i>	Golddublonen - Gold Coins 16ft Nao N. Sn. del Carmen	Silber - Silver 22ft Nao N. Sn. del Carmen	Schmuck - Jewelry 20ft Holl. Schaluppe - Dutch Sloop Concepción
<i>Ft. Pierce Inlet</i>	Chin. Porzellan -Chin.Porzelain 22ft Capitana San Miguel	Golddublonen - Gold Coins 15ft Capitana San Miguel	Silber - Silver 16ft Capitana N. Sn. del Carmen
	M - M	N - N	O - O
<i>Sebastian Inlet</i>	Chin. Porzellan - Chin. Porcelain 20ft Capitana San Miguel	Golddublonen - Gold Coins 15ft Holl. Schaluppe - Dutch Sloop N. Sn. de la Regla	Chin. Porzellan - Chin. Porcelain 20ft Capitana N. Sn. de la Regla
<i>Pelican Island</i>	Schmuck - Jewelry 15ft Almiranta Concepción	Schmuck - Jewelry 20ft Nao Concepción	Schmuck - Jewelry 15ft Almiranta Concepción
<i>St. Lucie</i>	Golddublonen - Gold Coins 16ft Holl. Schaluppe - Dutch Sloop N. Sn. del Carmen	Chin. Porzellan - Chin. Porcelain 22ft Almiranta N. Sn. del Carmen	Golddublonen - Gold Coins 16ft Holl. Schaluppe - Dutch Sloop San Miguel
<i>Ft. Pierce Inlet</i>	Silber - Silver 22ft Nao N. Sn. de la Regla	Silber - Silver 16ft Capitana San Miguel	Silber - Silver 22ft Nao N. Sn. del Carmen
	P - P		
<i>Sebastian Inlet</i>	Chin. Porzellan - Chin. Porcelain 20ft Capitana San Miguel		
<i>Pelican Island</i>	Schmuck - Jewelry 15ft Almiranta Concepción		
<i>St. Lucie</i>	Silber - Silver 22ft Nao N. Sn. de la Regla		
<i>Ft. Pierce Inlet</i>	Golddublonen - Gold Coins 16ft Holl. Schaluppe - Dutch Sloop N. Sn. del Carmen		

